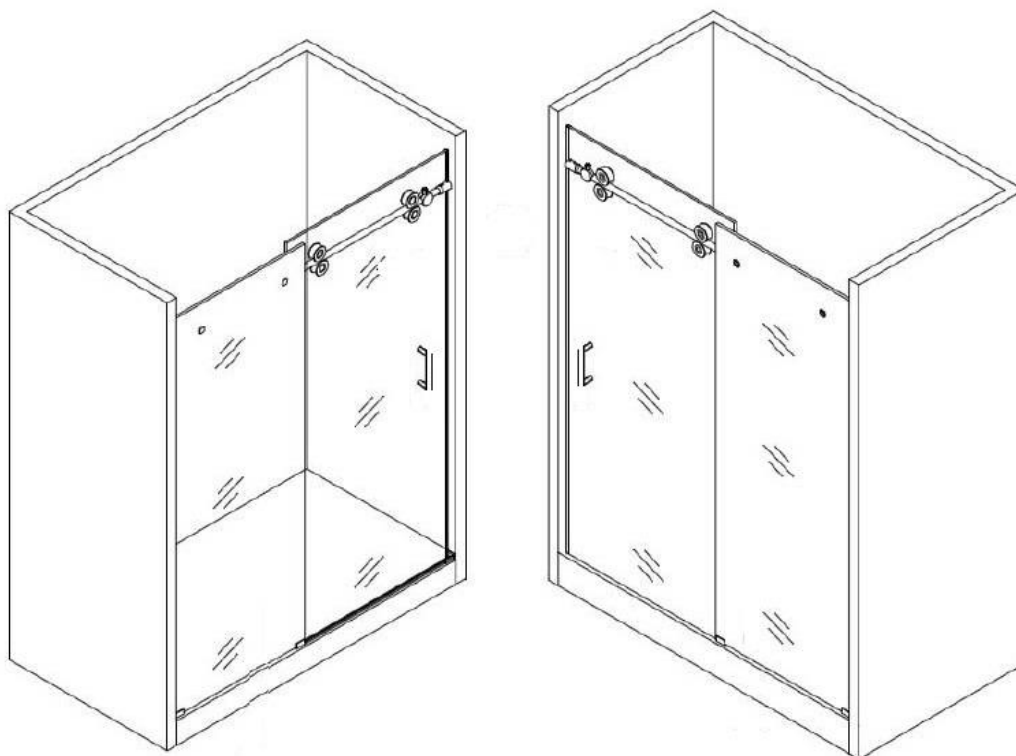
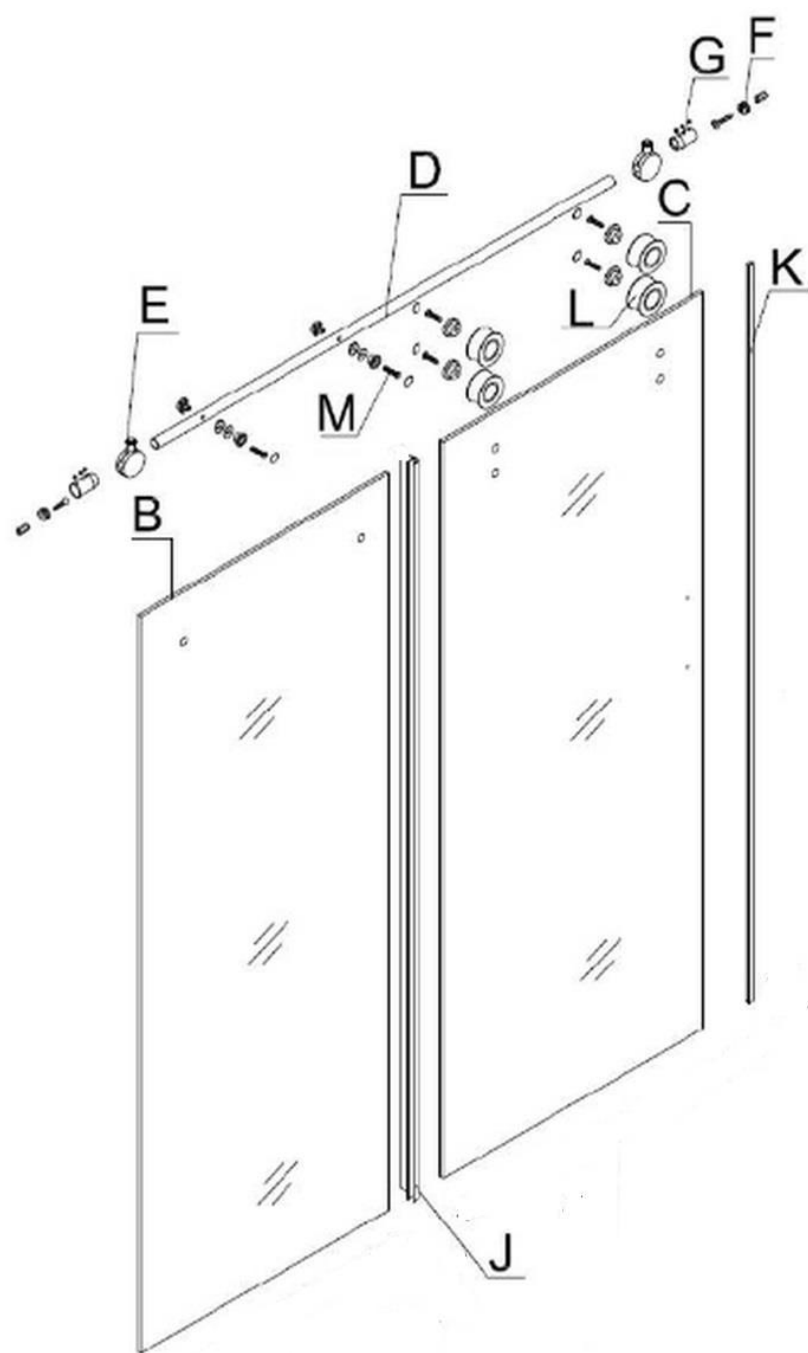
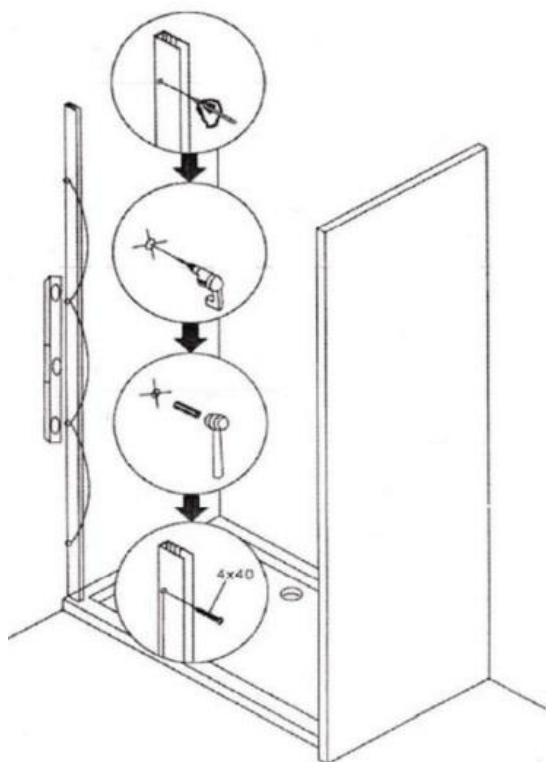




MONTAŻ DRZWI MODEL D30

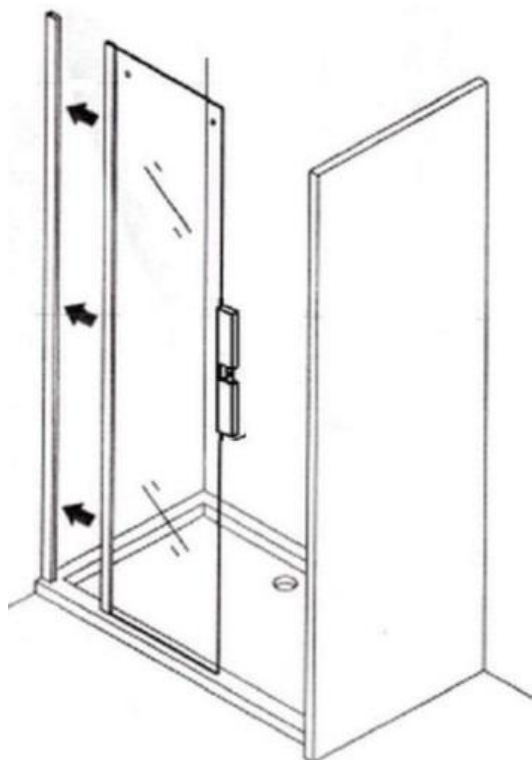






Krok 1 : Montaż listwy ściennej profilowej

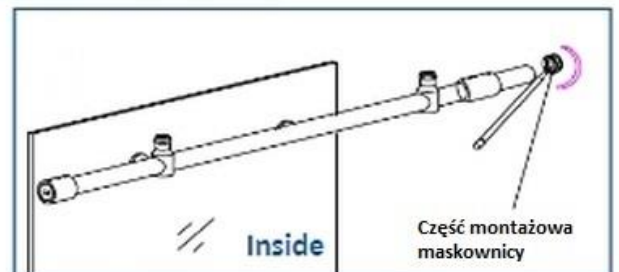
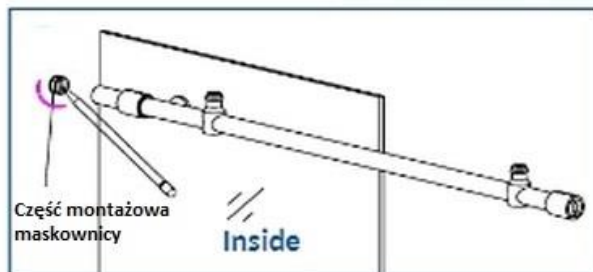
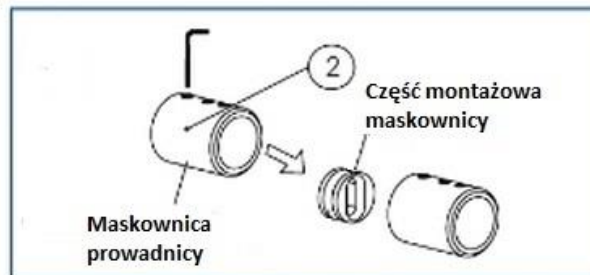
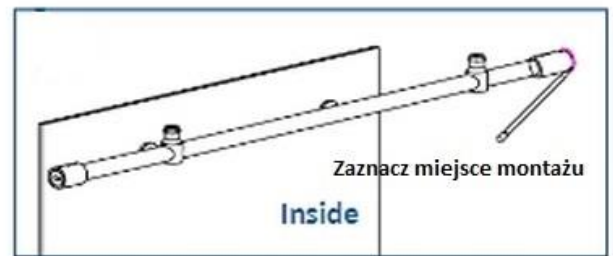
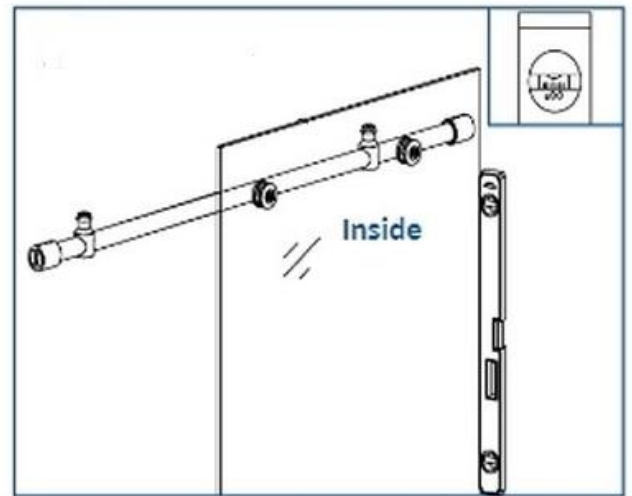
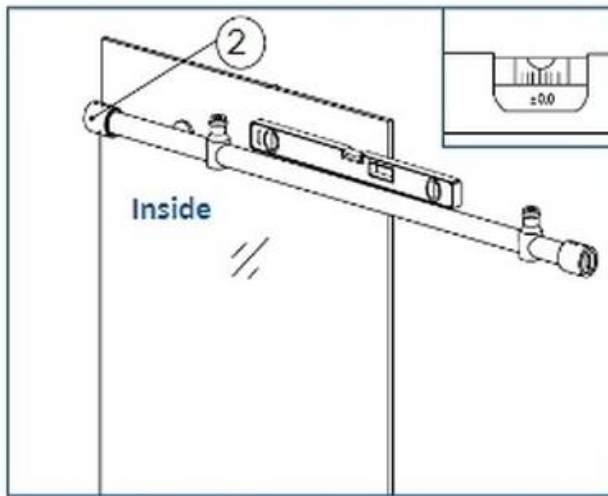
- Proszę ustawić listwę ścienną profilową z wykorzystaniem poziomicy. Zaznaczyć miejsca wykonania otworów.
- Nawiercić otwory w listwie i ścianie.
- Umieścić w otworach kołki.
- Sprawdzić ponownie poprawność ustawienia listwy z wykorzystaniem poziomicy.
- Wkręcić śruby mocujące profil do ściany.

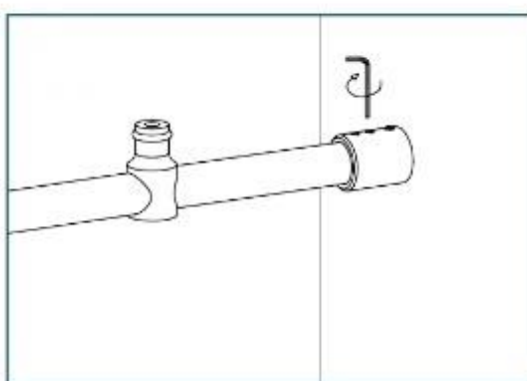
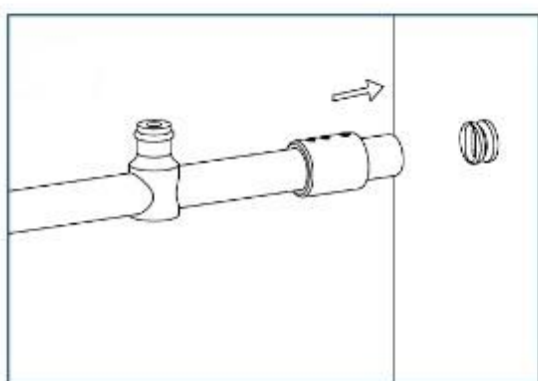
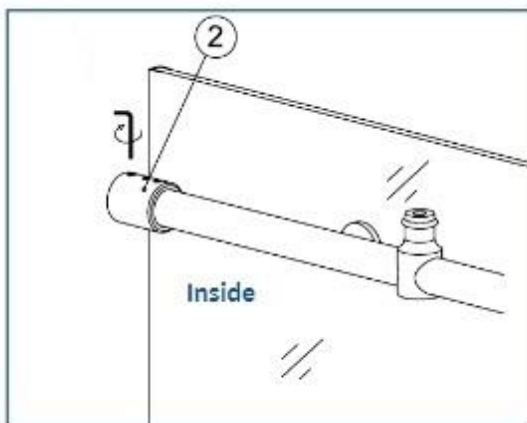
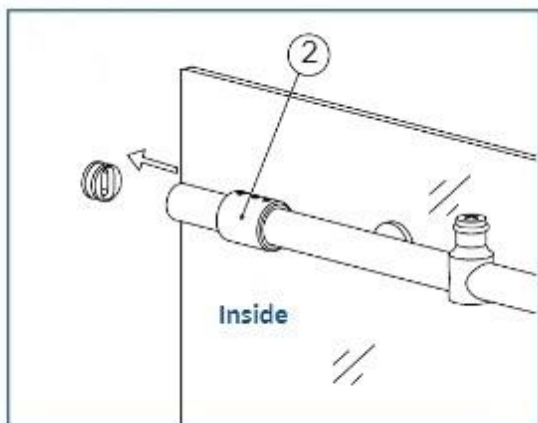


Krok 2 : Montaż elementu bocznego FIX

- W zamocowany profil ścienny wsunąć element szklany.
- Ustawić szybę w profilu z wykorzystaniem poziomicy.
- Szybę można wypoziomować z zastosowaniem klinów silikonowych lub dystansów pomiędzy szybą a posadzką (nie są zawarte w zestawie montażowym)

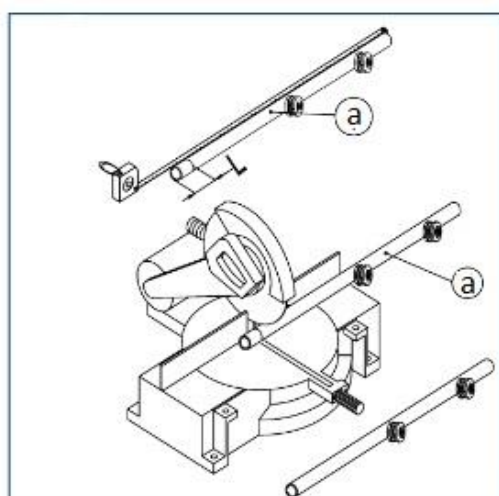
Krok 3: Dopasowanie i montaż prowadnicy górnej

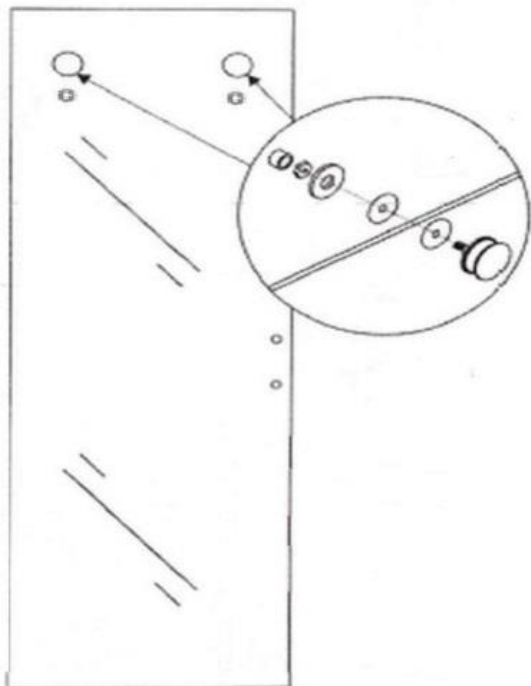




WAŻNE: W sytuacji gdy rozmiar wnęki jest mniejszy niż zakupiony rozmiar, konieczne będzie przycięcie prowadnicy. Jeśli prowadnica jest już otworowana, proszę sprawdzić z której strony dokonują Państwo cięcia. Odcięcie ze złej strony może spowodować brak możliwości dopasowania prowadnicy.

Długość prowadnicy powinien być mniejszy od szerokości wnęki ok.2cm



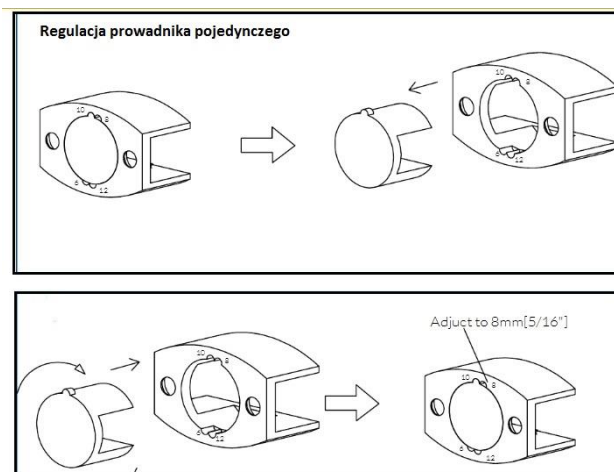


Krok 4 : Przygotowanie drzwi do zawieszenia

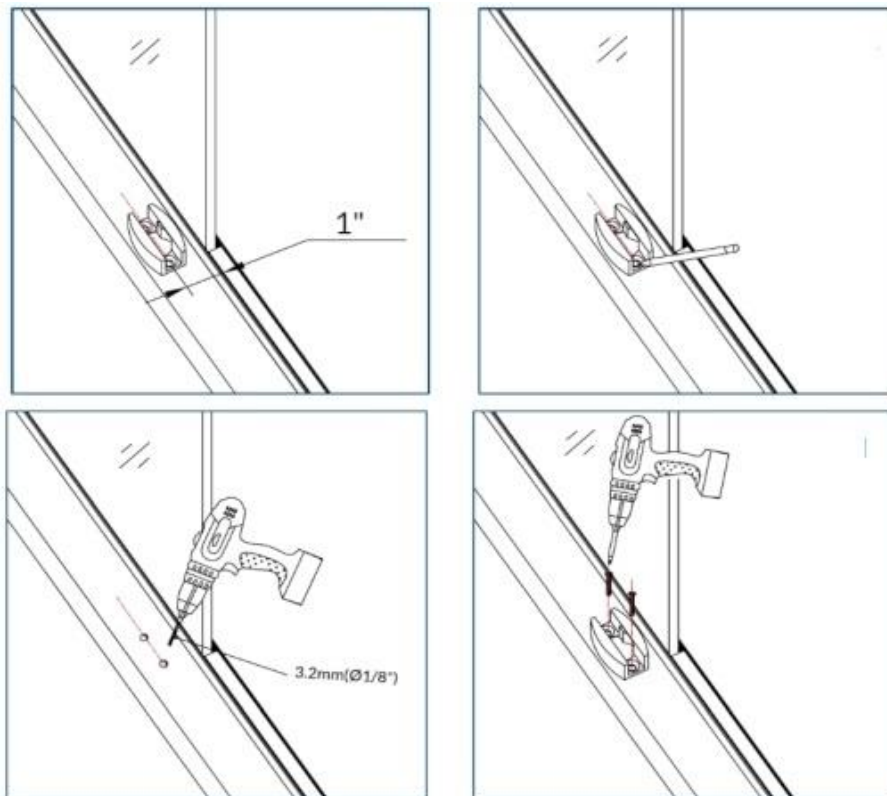
- Za pomocą klucza odkręcić śrubę w rolce
- Przełożyć przez otwory w szybie i dokręć tak, by gumowe podkładki były po obu stronach szkła.
- Umieść część szklaną z rolkami na prowadnicy w celu oznaczenia miejsca montażu kostki prowadzącej

Krok 5: Montaż prowadnika podłogowego

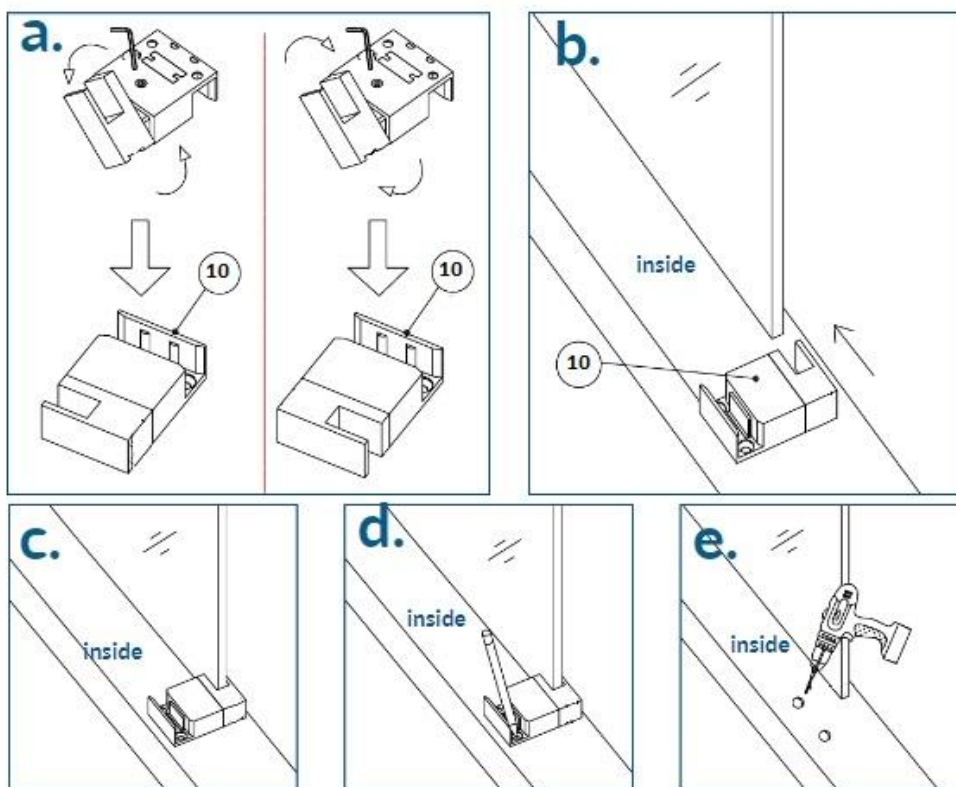
Występują dwa rodzaje prowadnika podłogowego. Standardowy prowadnik jest pojedynczy. Przed zainstalowaniem prowadnika należy przymierzyć część ruchomą i zaznaczyć miejsce montażu.



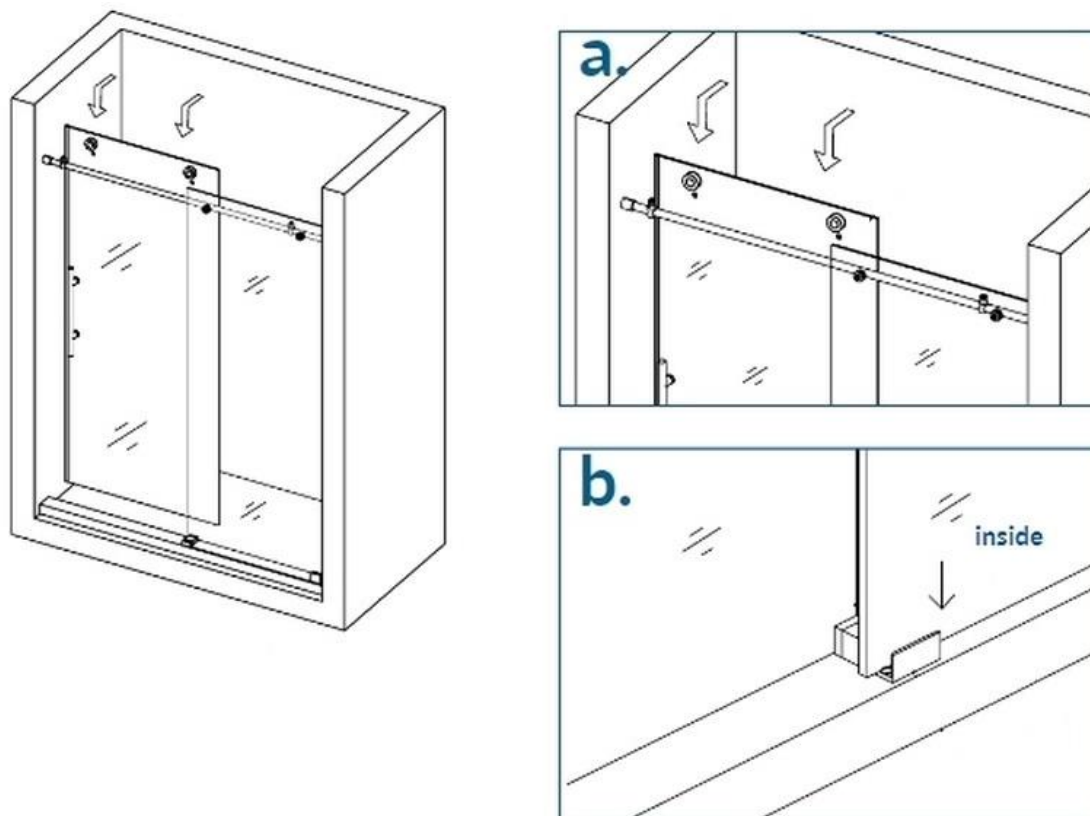
Montaż przewodnika podłogowego pojedynczego.



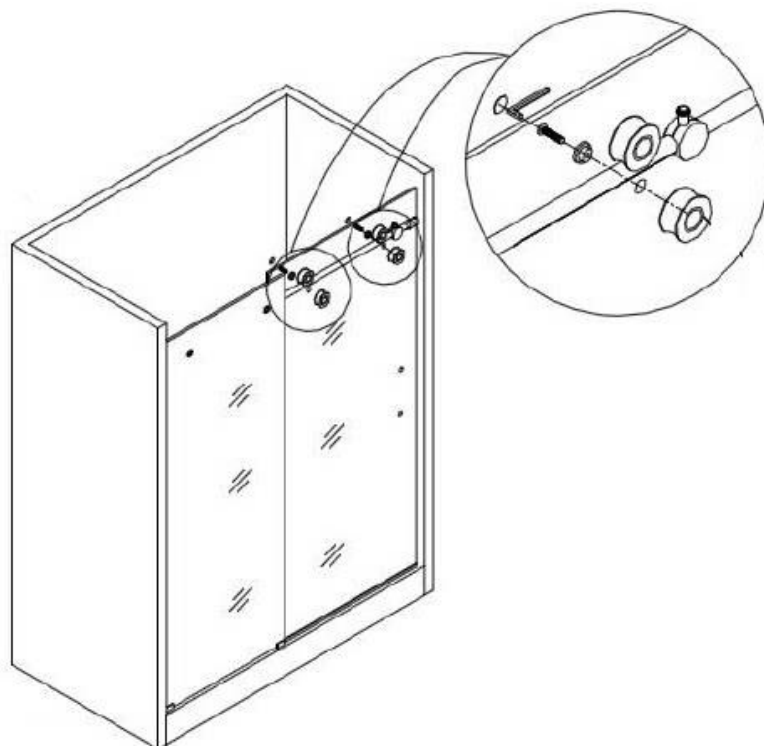
Regulacja i montaż przewodnika podwójnego



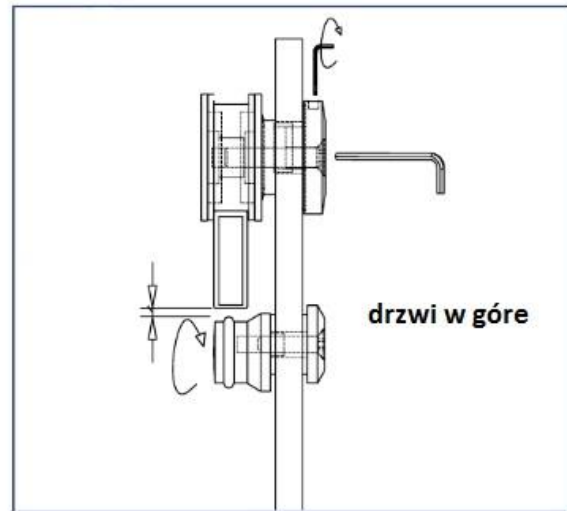
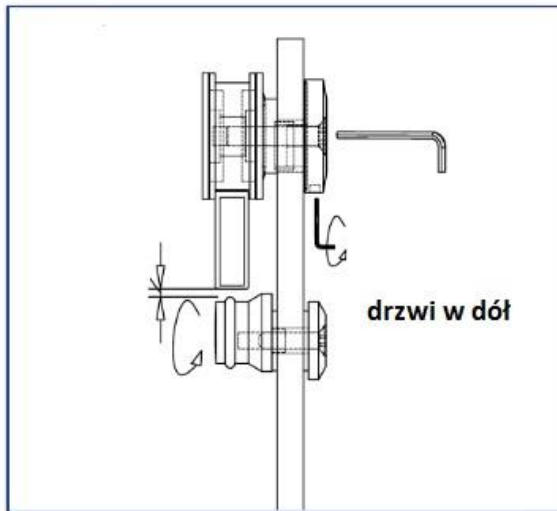
Krok 6: Montaż części ruchomej



Krok 7: Montaż dolnych rolek prowadnicy

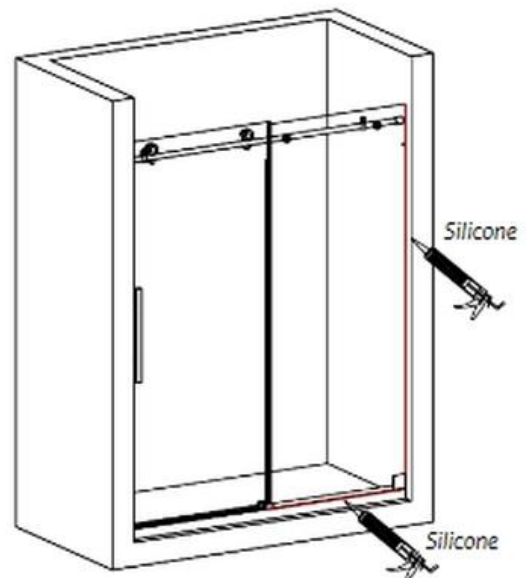
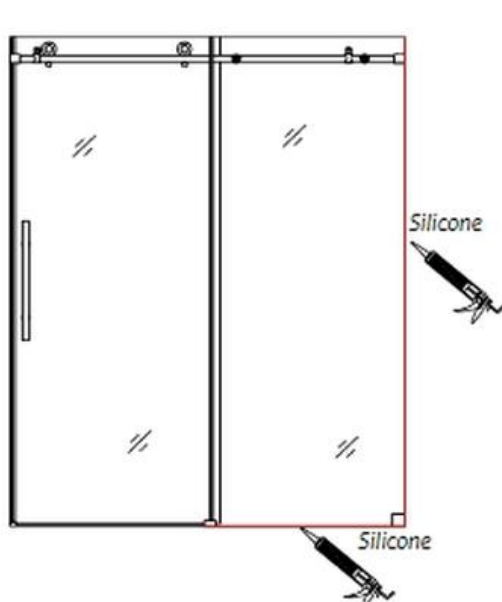


Krok 8: Regulacja rolki



Krok 9: Uszczelnienie drzwi

Po uszczelnieniu drzwi silikonem nie należy korzystać z prysznica przez 24h

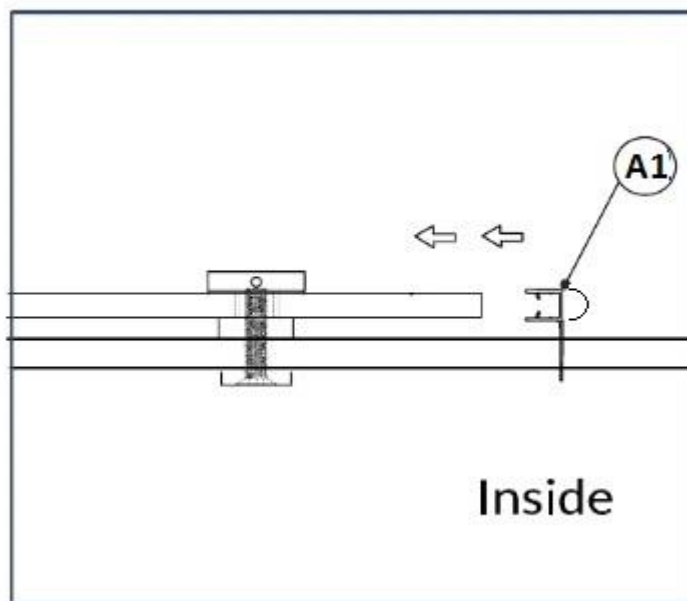
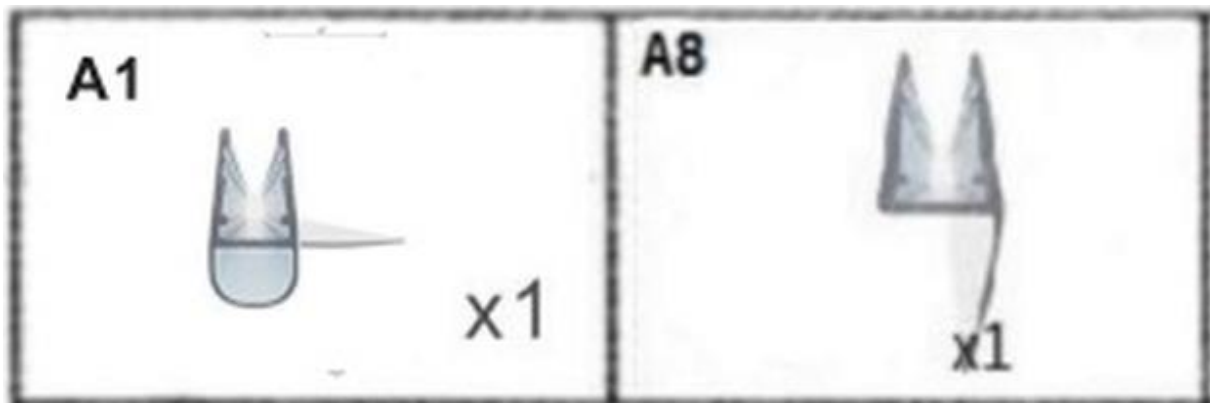


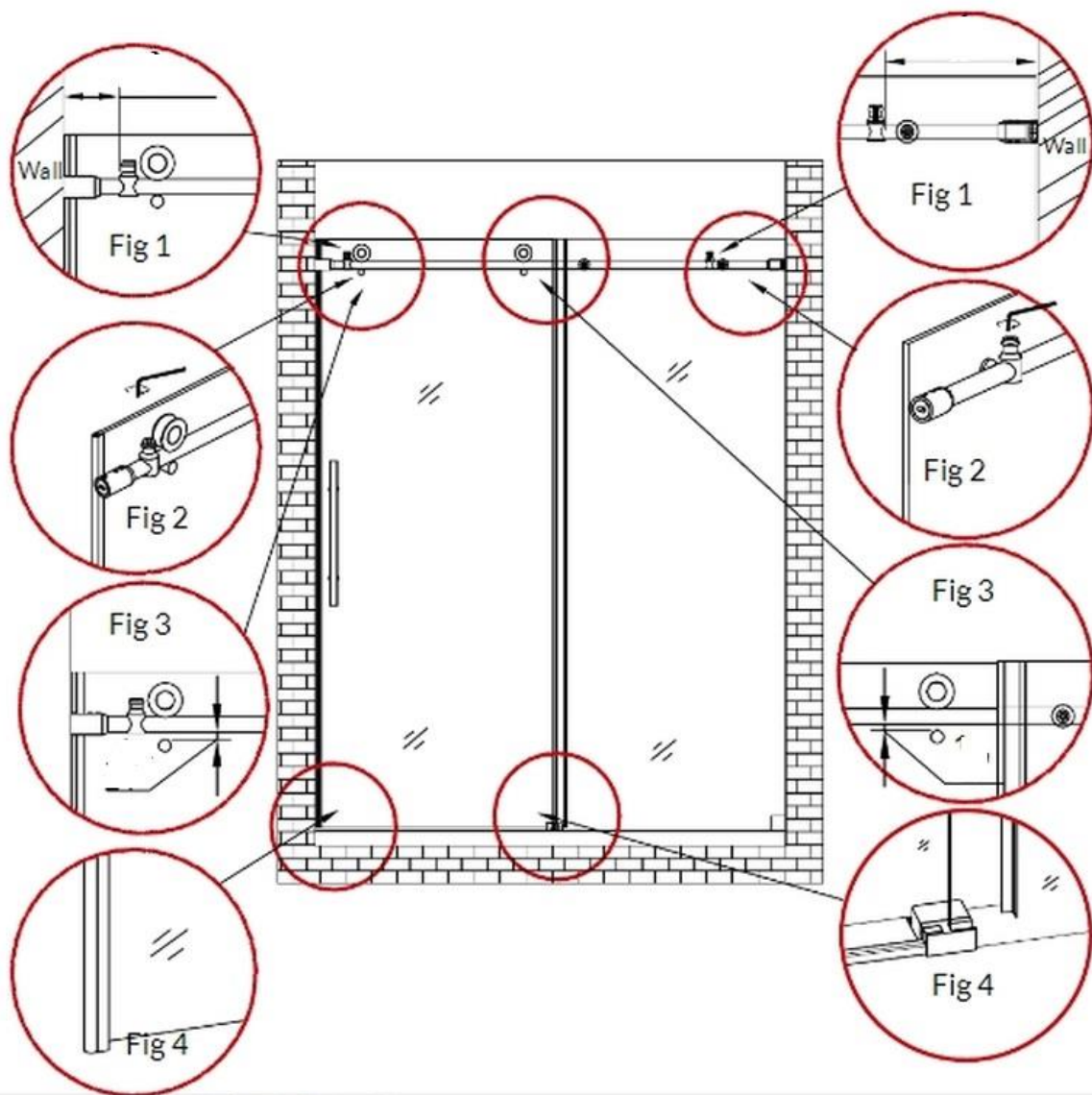
Krok 10: Montaż uszczelki i klamki

Obie uszczelki należy umieścić na części ruchomej drzwi.

Uszczelkę z oznaczeniem A8 – odbój- należy umieścić od strony klamki.

Uszczelkę z oznaczeniem A1 – odbój z przesłoną należy umieścić na wewnętrznej krawędzi części ruchomej.





UWAGA: Podczas montażu proszę zachować wyjątkową ostrożność przy przenoszeniu elementów szklanych. Rogi szkła zabezpieczone są ochronnymi narożnikami. Proszę ich nie zdejmować przy pomiarach.

Szkło podczas montażu zawsze należy stawiać na miękkim podłożu (karton, materiał), nie bezpośrednio na płytkach żeby uniknąć uszkodzenia lub rozbicia elementów.